



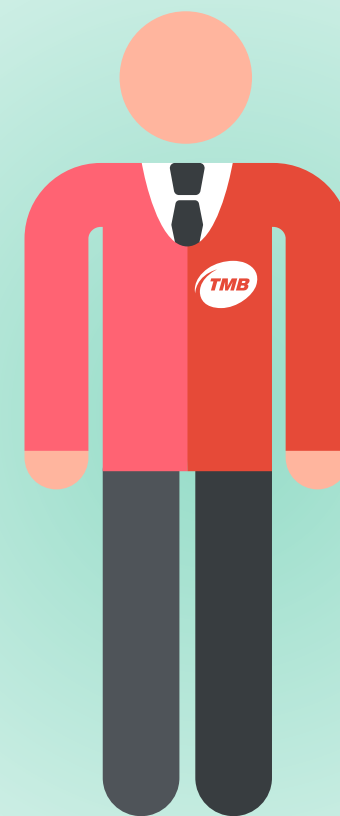
Transports
Metropolitans
de Barcelona

GUIA PER INTERPRETAR I RESOLDRE DUBTES SOBRE EL CODI ÈTIC I DE CONDUCTA

PREGUNTES I RESPOSTES FREQUENTS (FAQS)



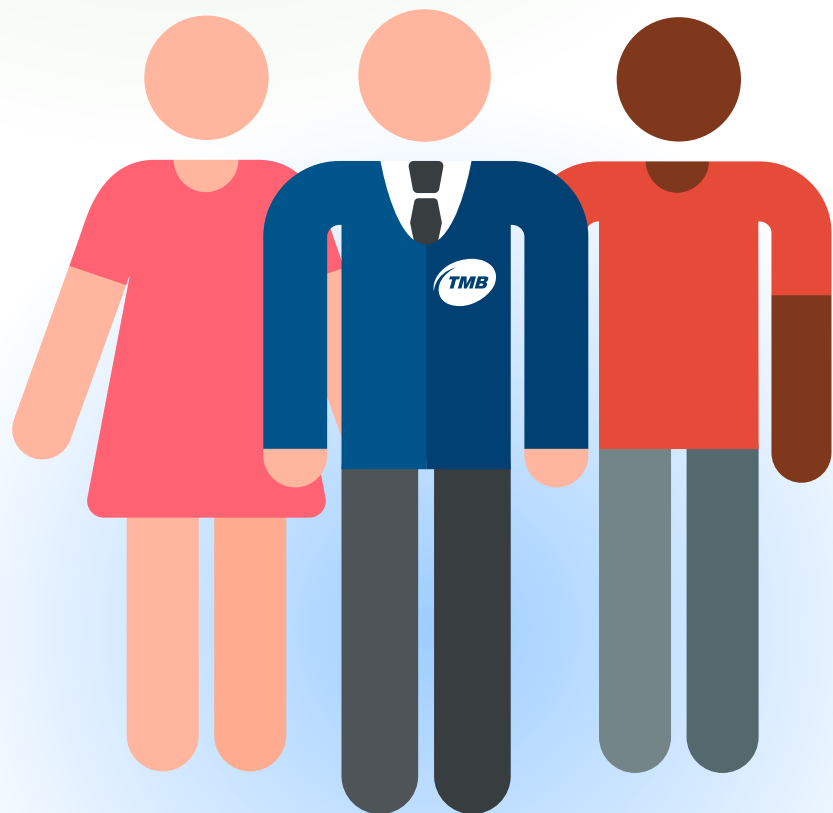
ÍNDEX





QUÈ ÉS EL CODI ÈTIC I DE CONDUCTA DE TMB?

El Codi ètic de TMB està constituït pels principis generals i pels criteris de comportament que proporcionen les directrius a les quals s'han de sotmetre el personal i les persones col·laboradores de les societats de TMB, per respectar els principis generals i prevenir el risc de comportaments no ètics.



Estaria còmode
explicant-ho a
família i amics?

És correcte i
ètic?

Assumiria la
responsabilitat per
aquesta decisió?

És lícit i coherent
amb el Codi Ètic de
TMB?

M'importaria si sortís a
Xarxes Socials o Mitjans
de comunicació?

**ACTUO D'ACORD
AMB EL CODI ÈTIC
I DE CONDUCTA
DE TMB?**

ACTUO D'ACORD AMB EL CODI ÈTIC I DE CONDUCTA DE TMB?



Si la resposta és “no” a alguna de les preguntes o no estàs segur, para, pregunta i busca orientació en aquest document. Has de tenir sempre en compte com les teves accions poden afectar a TMB, a companys, clients, proveïdors i altres parts interessades.

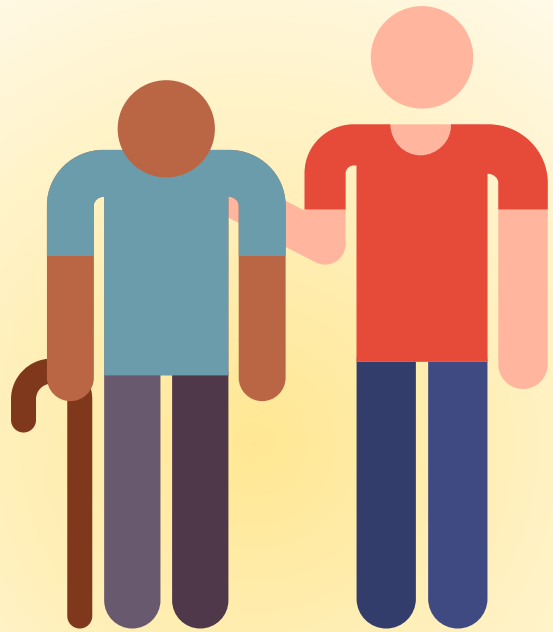
Encara que el Codi Ètic i aquesta guia no poden cobrir totes les situacions possibles, t'ajudaran quan et trobis davant situacions i eleccions difícils i necessitis prendre les decisions correctes.

No has de tenir por de sofrir conseqüències negatives quan plantejis inquietuds reals. TMB no tolera cap forma de represàlia contra algú per informar d'un problema amb bona fe o per cooperar en una recerca. Això significa que ningú pot prendre mesures disciplinàries contra un altre individu per sol·licitar orientació o per plantejar una inquietud.

A QUI VA DESTINAT EL CODI ÈTIC I DE CONDUCTA?

A tots els empleats/ades de TMB i a qualsevol persona que representi la companyia quan així ho impliqui la relació.
A més a més, TMB exigeix a totes les empreses proveïdores que adoptin una conducta d'acord amb els principis generals del Codi.





COM HA DE SER LA MEVA RELACIÓ I COMPORTAMENT AMB ELS ALTRES?

Desenvolupa la teva activitat amb ple respecte als drets fonamentals de les persones i les llibertats públiques, complint amb la Llei. Evita conductes que afectin de manera negativa a la reputació o interessos de l'empresa.

Has de mantenir una relació amb els companys, usuaris, proveïdors i amb les Administracions d'acord amb els valors de TMB oferint un tracte amable i col·laborador amb respecte i cortesia.



A QUI HE DE COMUNICAR SI TINC UN PROBLEMA AL LLOC DE TREBALL?

Com fins ara, per a tractar incidències relacionades amb el treball o altres conflictes interpersonals, parla amb el teu responsable o també pots comptar amb l'Àrea d'Organització i Persones.

Si tens dubtes pots traslladar-les per mitjà del correu **consultescodietic@tmb.cat**. Intentarem donar-te resposta i orientar-te sobre aquestes.

Si detectes un incompliment del Codi, ho pots comunicar a través del Canal Ètic perquè TMB tingui la possibilitat de gestionar el problema abans que suposi un risc per a TMB o tercers.



I SI UN RESPONSABLE O SUPERIOR HEM DONA UNA INDICACIÓ I AQUESTA VA EN CONTRA DEL CODI ÈTIC I DE CONDUCTA DE TMB?



- Ningú podrà sol·licitar a una persona obligada pel Codi Ètic a contravenir el seu contingut. De la mateixa manera, cap subjecte obligat al compliment que faci un acte contrari a aquest text pot emparar la seva mala pràctica en una decisió presa per un càrrec superior o en el desconeixement del contingut del Codi.
- Has d'aclarir-ho amb el teu responsable o superior. Si, després d'aquesta conversa, continues tenint preocupació, pots traslladar les teves inquietuds mitjançant el compte de correu **consultescodietic@tmb.cat**

A QUINA INFORMACIÓ HAIG DE TENIR ACCÉS?

Només has de tenir accés a les eines i dades que necessites per al desenvolupament de les teves funcions. En cap cas pots tenir accés a informació sense estar autoritzat. El teu perfil d'usuari ha de correspondre a l'activitat que desenvolupis.



COM HAIG DE TRACTAR LA INFORMACIÓ A LA QUAL TINC ACCÉS EN EL MEU LLOC DE TREBALL?



- Has de mantenir el més estricte secret professional i garantir la confidencialitat de la informació que fas servir en el desenvolupament de les teves funcions.
- No divulguis i evita la filtració d'informació privilegiada i confidencial a persones no autoritzades.
- Utilitza la informació només per al compliment de la teva activitat.
- No divulguis cap mena d'informació relativa a secrets industrials i intel·lectuals, processos, mètodes, estratègies, plans, projectes, dades tècniques, de mercat o de qualsevol altre mena.
- Utilitza i protegeix de manera responsable el teu compte d'accés i contrasenya que t'han sigut assignats en el teu lloc de treball per a la utilització de les eines i els recursos tecnològics.
- Recorda la importància de complir amb la confidencialitat de la informació de caràcter personal. El dret a l'honor, la intimitat personal i familiar i la pròpia imatge són drets Constitucionals.

COM HAIG DE TRACTAR LA INFORMACIÓ SOBRE LES DADES DE CARÀCTER PERSONAL?

Has de tenir en compte l'especial importància que té el tractament de dades sensibles i de caràcter personal, com per exemple: dades fiscals, fotografies, dades de salut. Has de tractar la mateixa segons estableix la regulació en matèria de Protecció de dades.



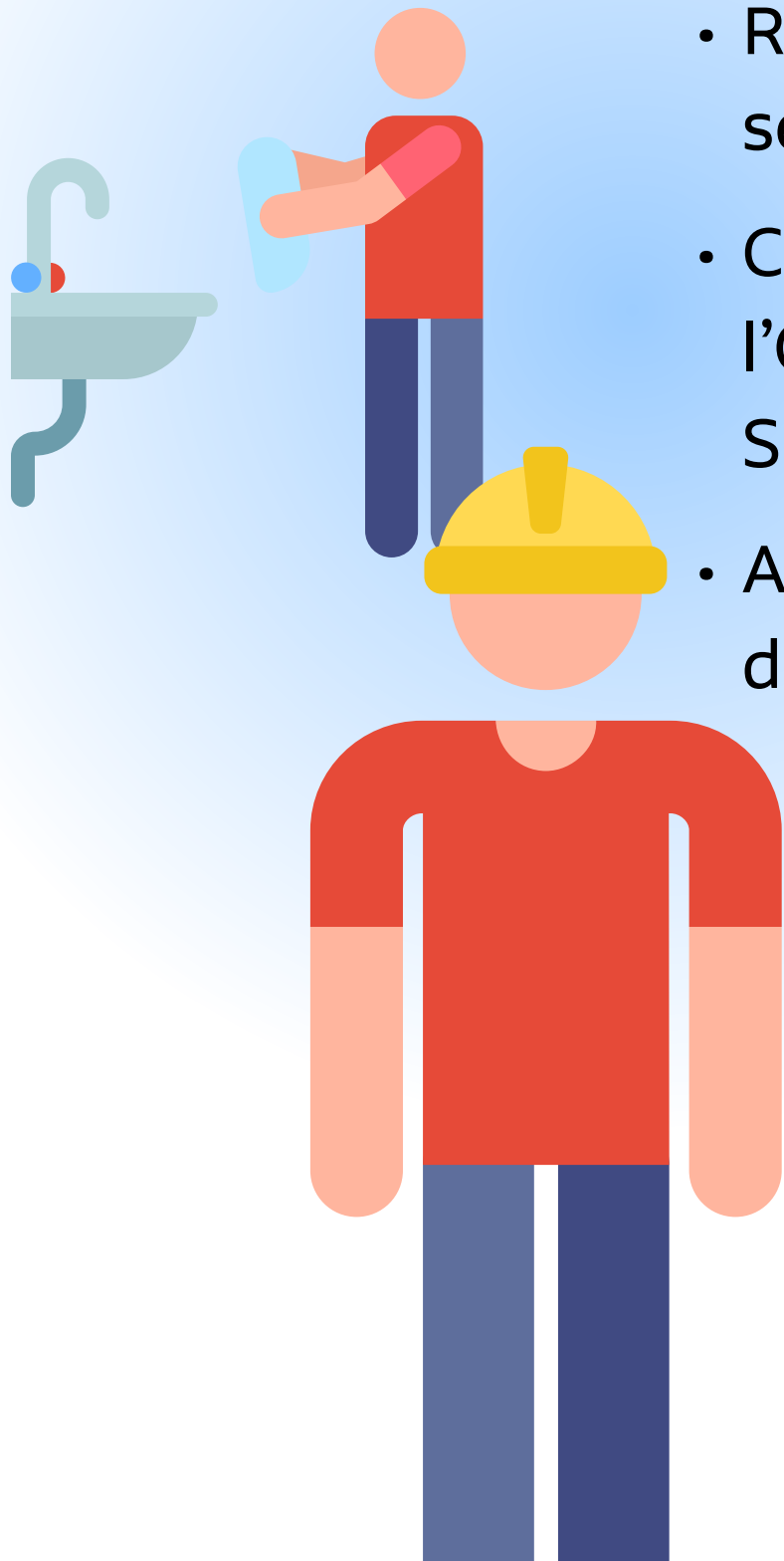
COM HAIG D'UTILITZAR ELS BÉNS QUE TMB POSA A LA MEVA DISPOSICIÓ?

Has d'assegurar la protecció i el bon ús dels béns que TMB posa a la teva disposició (telèfons, portàtils, vehicles, impressores, ...)



QUINES OBLIGACIONS TINC RESPECTE A LA SEGURETAT I SALUT A L'ENTORN DE TREBALL?

- Respecta les mesures preventives aplicables en matèria de seguretat i salut laboral.
- Compleix els procediments i protocols establerts per l'Organització realitzant la teva activitat en condicions de Seguretat.
- Assisteix a les formacions programades per l'empresa en matèria de Seguretat i salut.



COM HA DE SER LA MEVA RELACIÓ AMB ELS PROVEÏDORS?

Has de tractar de manera equitativa, ètica i professional a tots els proveïdors, garantint la igualtat d'oportunitats entre totes les empreses proveïdores buscant els millors interessos per a TMB, rebutjant els tractes de favor o privilegis tant en els processos de contractació com durant l'execució dels contractes, així com el tracte preferent o de favor per raons personals o de qualsevol altre tipus.



QUÈ ÉS UN CONFLICTE D'INTERÈS I QUAN ES PRODUEIX?

Es produeix un conflicte d'interès quan existeix una contraposició entre l'interès propi i l'interès de l'organització, prevalent l'interès propi i generant un benefici directe o indirecte per a l'empleat, o per a alguna persona relacionada amb aquest.

Per exemple, ser director d'una empresa i, al mateix temps, ser soci d'altra empresa proveïdora la qual es dirigeix.

Pots evitar-ho realitzant totes les activitats amb integritat i ètica professional, buscant sempre el benefici de TMB i no el teu benefici personal.

No participis ni influeixis de manera directa o indirecta en els requeriments, negociacions i processos de selecció o de decisió amb clients o proveïdors amb els qui tinguis una relació familiar, o algun altre interès diferent als de TMB, pel qual puguis obtenir beneficis personals.





No rebis, donis, paguis, ofereixis, prometis, o autoritzis, en nom de TMB o a títol personal, de manera directa o indirecta, diners, regals, condicions avantatjoses, salaris, viatges, comissions o qualsevol altra forma de compensació per a influenciar una decisió de negocis o per a obtenir algun avantatge o benefici indegut de qualsevol classe.

Per exemple: Un licitador de TMB m'ofereix un viatge a Canadà amb totes les despeses pagades a canvi d'obtenir indirectament més punts durant l'adjudicació. Puc acceptar-ho?



No. Acceptar directa o indirectament diners, regals o invitacions, o qualsevol altra avantatge de tercers a canvi d'obtenir un tracte de favor per aconseguir la contractació és considerat un suborn i no està permès.



ESTÀ PERMÈS CONTRACTAR UN SERVEI D'ASSESSORAMENT AL MEU FAMILIAR?

No. Això suposaria un conflicte d'interès. Per això es prohibeixen els actes d'autocontractació o de contractació amb familiars, afins o empreses en les quals tinguem algun tipus d'interès.



SI COMUNICO UNA CONDUCTA IRREGULAR A TRAVÉS DEL CANAL ÈTIC, ES MANTÉ LA CONFIDENCIALITAT?

En tot moment es mantindrà la necessària confidencialitat del denunciant, la identitat del qual no serà revelada ni al denunciat ni a terceres persones alienes a l'Òrgan.

La base de dades de denúncies rebudes amb la informació completa serà coneguda i gestionada per la Comissió d'Ètica.

QUI REP LA MEVA NOTIFICACIÓ? I COM ES PROCESSA?

La teva notificació la rep la Comissió d'Ètica.

Les dades que es proporcionin, seran rebudes per aquesta Comissió, responsable del tràmit de la denúncia, qui revisarà si reuneix els requisits mínims per a la seva tramitació o la seva desestimació si es declara improcedent.

Després de concloure la recerca, la Comissió elaborarà i signarà un informe amb les conclusions que s'obtinguin comunicant-ho al denunciant.





QUÈ ÉS LA COMISSIÓ D'ÈTICA DE TMB?

És una Comissió que ha de resoldre les denúncies d'incompliment rebudes per mitjà del Canal Ètic.

Està formada per tres directius representants dels Òrgans de Gestió de TMB, designats pel Conseller Delegat, que exerceixen les seves funcions amb independència total, objectivitat i imparcialitat i actuarà en cada intervenció amb el respecte màxim a les persones afectades i garantirà, en tot moment, la confidencialitat en el tractament de les dades.

A QUI PUC ACUDIR SI TINC ALGUNA CONSULTA SOBRE EL CODI?

Si tens alguna consulta que no hages pogut resoldre en aquestes FAQs pots realitzar-la per mitjà del compte de correu:

consultescodietic@tmb.cat

